

Édito

Au moment de l'écriture de cet éditto, le thermomètre monte encore en journée mais on ne parle plus de canicule. La France a pourtant enregistré plusieurs moments anormalement chauds et nous n'avons pas été exemptés. Nos dispositifs, nos pratiques éprouvées et du bon sens ont pu préserver les personnes que nous accompagnons des fortes chaleurs relevées et je vous en suis reconnaissant. Il semblerait que ces épisodes se reproduiront à l'avenir, il faudra maintenir ces dispositifs voire réfléchir ensemble à leur évolution.

Des actions importantes ont été réalisées par les Directions des Ressources Humaines et des Soins Infirmiers afin d'assurer un maximum de remplacements pour les vacances estivales. Il nous faudra persévérer dans cet effort de recrutement dans les mois à venir pour établir un niveau d'effectif satisfaisant.

Les difficultés de recrutement sont importantes dans tous nos secteurs socio-professionnels, toutes les idées et pistes doivent être investiguées.

Au cours de l'été, les travaux relatifs au **Projet Territorial de Santé Mentale** (PTSM) haut-saônois ont été quasiment bouclés. Sur cette base, un contrat sera signé courant octobre entre le Directeur Général de l'Agence Régionale de Santé et le Conseil Territorial de Santé. Le contenu de ce contrat réaffirme nos missions en Haute-Saône et la **réalité de nos actions sur ce territoire**. Celui de l'Aire Urbaine sera lui aussi établi prochainement.

Notre dispositif n'existe que par notre capacité humaine (et financière) à le maintenir, c'est la volonté de tous, je pense. « *On ne s'aperçoit de ce que nous faisons, que lorsque nous ne le faisons plus...* »

Luc BÉNET
Directeur Général de l'AHBFC



SOMMAIRE

- Actualités -

Élections de la CME	2
Déploiement de la recherche en soins	2
Une équipe du site Pierre Engel pour la course du Lion 2019	3
Nouveaux ateliers intergénérationnels au CESPPA de Vesoul	3
Arcadie emménage à Saint-Rémy-en-Comté	4
Compte personnel de formation (CPF)	4

- Qualité & sécurité des soins -

Sérialisation des médicaments	5
Semaine de la Sécurité des Patients 2019	5

- Des missions et des Hommes -

Secrétaire administrative du CE	6
---------------------------------	---

- Zoom sur... -

Comité Social et Économique (CSE)	7
-----------------------------------	---

- Fenêtre sur... -

Psycyclette 2019 à Belfort	8
Déchets spéciaux	8
Pique-nique Rodin	8
Nouveaux retraités	8

Élections de la CME

Un moment important de la vie institutionnelle !

Le renouvellement prochain de la Commission Médicale d'Établissement (CME), première instance de représentation de la communauté médicale au sein de notre établissement, marque un temps fort pour l'Institution.

La CME participe en effet à toutes les décisions importantes du Centre Hospitalier Spécialisé de Saint-Rémy et Nord Franche-Comté. Ainsi, elle contribue à concevoir la politique de qualité et de sécurité des soins ainsi que les projets relatifs à l'amélioration de l'accueil et de la prise en charge des patients. Elle permet aussi à ses membres de s'exprimer sur tous les sujets ayant trait à la situation et à l'évolution de l'établissement.

Sa composition diversifiée : chefs de service, médecins psychiatres, spécialistes en médecine générale ou autre spécialité, pharmaciens, internes ou faisant fonction, vise une représentativité optimale du personnel médical.

Des élections seront organisées en fin d'année, par scrutin majoritaire à 2 tours selon les modalités de son règlement intérieur, l'occasion pour les membres du corps médical de l'AHBFC de s'inscrire dans une démarche active de démocratie interne...

Déploiement de la recherche en soins

Une dynamique transversale

« Promouvoir la recherche au sein de l'AHBFC » constitue l'un des 5 axes prioritaires du projet institutionnel 2017-2021. Il se décline notamment par la recherche en soins infirmiers qui a pour objectifs de développer les connaissances, de questionner les pratiques professionnelles, d'améliorer la qualité de la prise en soins et de valoriser les pratiques de soins par une démarche scientifique.

Un Groupe Transversal de Recherche en Soins (GTRS) a ainsi été créé par Dominique SIRI, Directeur des Soins Infirmiers (DSI). Coordonné par Lorette HOUSER, cadre supérieure de santé à la DSI, il est actuellement composé de cadres et cadres supérieurs de santé, d'infirmiers, de psychologues, de neuropsychologues, d'ergothérapeutes, de psychomotriciens et d'une documentaliste. Des médecins, pharmaciens, kinésithérapeutes et orthophonistes peuvent le rejoindre.

Les principales missions du groupe sont les suivantes :

- ✓ promouvoir l'activité recherche en interne comme en externe, en collaboration avec le corps médical,
- ✓ favoriser l'émergence d'idées de recherche au sein des équipes,
- ✓ apporter une aide méthodologique aux équipes et les accompagner dans le déroulement du processus.

Plus d'informations ainsi que les coordonnées de contact pour un projet de recherche en soins sont disponibles sur intranet (DSI).



QUELQUES-UNS DES MEMBRES DU GTRS DE L'AHBFC

Les membres du GTRS et d'autres professionnels ont bénéficié d'une initiation à la recherche en soins réalisée par Jean-Marie REVILLOT, Docteur en Sciences de l'éducation et formateur au GRIEPS ainsi que d'une initiation à la recherche documentaire dispensée par Virginie GRANDGIRARD, du service Archives/Documentation de l'AHBFC. Certains ont également pu participer aux Rencontres de la Recherche en Soins en psychiatrie organisées par le Centre Hospitalier de Saint-Cyr-au-Mont-D'Or ou encore à la journée d'études qui a eu lieu au Centre Hospitalier Spécialisé de Saint-Ylie.

L'organisation d'une conférence est envisagée début 2020 et, à plus ou moins long terme, la publication dans des revues professionnelles ainsi que la construction d'un Programme Hospitalier de Recherche Infirmière et Paramédicale (PHRIP)...

- ACTUALITÉS -

Une équipe du site Pierre Engel pour la course du Lion 2019

E Psy'LION* : Quand la psychiatrie part à l'assaut du Lion !

Ce 29 septembre, l'équipe de psychiatrie pour le Lion de l'AHBFC participe à l'épreuve des 10 kilomètres en joëlette de la 35^e édition de la course emblématique reliant Belfort à Montbéliard....

Initié par Valérie VALLAT, cadre de santé de l'unité Henri Ey, ce projet fédérant soignants et patients du site Pierre Engel à Bavillers vise à **déstigmatiser la psychiatrie** en permettant aux patients de **sortir de l'institution lors d'un évènement grand public populaire** de l'Aire Urbaine.

Laurent, patient de l'unité Gauguin, sera installé dans la joëlette (fauteuil monoroue adapté aux personnes à mobilité réduite), tenue et poussée par **6 coureurs se relayant tout au long de la course** : Julie BARTEK (Ey), Fabrice BEHRA (UTEP), Jérôme BERNARD (DRH Formation), Claudia HOUZER (Gauguin), Cécile JOBARD et Laurence MICHEL (pédopsychiatrie Aire Urbaine).

Laurent a porté de l'intérêt à son futur moyen de transport lors des entraînements et semble apprécier ces moments.



Soutenue par la direction de l'Association, l'équipe sportive se réjouit de la dynamique engagée avec l'espoir de voir se développer ce genre de projets dans le futur. **Venez nombreux les encourager !**

Nouveaux ateliers intergénérationnels au CESPPA* de Vesoul

« Grandir, c'est vieillir... Vieillir, c'est grandir »

Fort du succès du projet développé en 2018 (cf. À la croisée... n°35 - mai 2018), l'équipe de l'hôpital de jour (HJ) du *centre d'évaluation et de soins psychiques pour les personnes âgées (intersecteur 70Z01) a renouvelé l'expérience avec un autre établissement scolaire et sur une thématique différente...

4 patientes de l'HJ ont ainsi participé avec les 26 élèves d'une classe de 6^e du collège vésulien Gérôme au Prix Chronos de littérature jeunesse qui consiste à faire réfléchir les lecteurs sur le parcours de vie et la valeur de tous les âges, les souvenirs, les relations entre les générations, la vieillesse et la mort, les secrets de famille ainsi que la transmission des savoirs.

« 23 séances ont été consacrées à cet atelier pour nos patientes, de décembre 2018 à juin 2019, dont 4 rencontres avec les enfants » relatent Élodie MOUGIN, infirmière et Myriam ANTOINE, aide médico-psychologique, qui ont animé l'atelier. Les ouvrages sélectionnés pour ce prix littéraire ont été le support des échanges entre les collégiens et leurs aînées qui ont été questionnées sur leurs **histoires de vie**.



« Nous avons également créé des châssis en lien avec le voyage (photo ci-dessus), sujet commun aux 4 livres et au vécu de nos patientes... »

Le projet a été clôturé par la restitution des résultats nationaux (*L'Effet Matilda* d'Elie IRVING est le lauréat à l'instar du vote CESPPA/Gérôme) et en chansons !

« Ces rencontres ont été très riches, elles ont favorisé de nombreux échanges et des moments de convivialité. Des liens se sont créés, tous étaient chaque fois impatients de se revoir et projettent de continuer à correspondre... »

« Un 3^e projet intergénérationnel débute en cette rentrée 2019 avec la classe de CM2 de Quincey, autour des contes, du théâtre et de *La Grande Lessive*... » annonce Brigitte VILLEMEN, cadre supérieure de santé du 70Z01.

- ACTUALITÉS -

Arcadie emménage à Saint-Rémy-en-Comté

Valorisation de l'entrée du site historique de l'Association

Les travaux de réhabilitation du rez-de-chaussée du bâtiment Lancret-Watteau (qui était inutilisé à l'exception de l'accueil) réalisés entre février et juillet ont permis la création de différents espaces aménagés dès cette rentrée...

Objet majeur du chantier, l'atelier pictural Arcadie, destiné aux adultes handicapés accueillis dans nos structures médico-sociales, bénéficie désormais de « locaux plus fonctionnels que ceux du site de Clairefontaine » note Emmanuelle LEONARD, Directrice des Services Logistiques et Techniques. Ils se composent de 3 ateliers « orientés au Nord, à l'instar de ceux des artistes, pour une lumière adéquate », d'une salle d'exposition, d'un espace détente ainsi que d'un bureau. « Tout est blanc pour l'instant, afin que les artistes s'approprient ce nouvel espace en le décorant, qu'ils lui « donnent une âme » selon le souhait de l'animateur Alain TROUSSEAU. »

Cet emplacement, à l'accueil du siège historique de l'AHBFC, offre également davantage de visibilité à Arcadie, vecteur d'expression et de déstigmatisation des usagers, en accord avec notre projet institutionnel.



« L'ART AU CHÂTEAU » EXPOSITION ÉPHÉMÈRE D'ARCADIE
(28/06/2018 : ASSEMBLÉE ANNUELLE DE L'AHBFC)

Un « espace événementiel » a également été créé afin de permettre l'organisation de diverses expositions et manifestations.

Par ailleurs, des bureaux médicaux ont été installés à destination des médecins vacataires et pour les consultations des médecins généralistes.

En outre, un espace dédié aux entreprises extérieures a été aménagé (vestiaires et sanitaires) conformément à la législation.

Enfin, les locaux dédiés à l'accueil ont également été rénovés pour les rendre plus ergonomiques.

Compte personnel de formation (CPF)

Réforme de la formation professionnelle continue 2018



Plusieurs mesures importantes impactent l'AHBFC telles que la transformation des OPCA en OPCO (opérateurs de compétences), la collecte de la cotisation formation professionnelle par l'URSSAF (prévue pour 2020), la simplification du plan de développement des compétences ou encore la mesure phare du CPF...

Le CPF, qui a remplacé le DIF (droit individuel à la formation), permet à chaque actif, de son entrée sur le marché du travail à sa retraite, d'acquérir des **droits à la formation mobilisables durant toute la vie professionnelle**.

Il peut être utilisé notamment pour les formations qualifiantes mais aussi pour les formations permettant d'obtenir le socle de connaissances et de compétences, accompagnant dans une VAE ou encore celles aboutissant à la réalisation d'un bilan de compétences.

Depuis janvier, le CPF a une **valeur monétaire et non plus horaire**.

Les heures acquises au titre du DIF et de l'ancien CPF ont été converties à raison de 15 €/heure.

Un salarié bénéficiant de l'ensemble de ses heures DIF (120) et CPF (72) acquises depuis 2015 disposait ainsi de 2 880 € au 1^{er} janvier 2019.

Le CPF est **automatiquement alimenté en fin d'année**, à hauteur de 500 €/an pour un salarié travaillant au moins à 50% (avec un plafond de 5 000 €) et 800 €/an pour un salarié non qualifié (dans la limite de 8 000 €).

« Le salarié qui souhaite utiliser son CPF doit mobiliser en priorité ses heures DIF car elles seront perdues après le 31 décembre 2020 » rappelle Jérôme BERNARD, responsable du pôle formation.

« Il convient au préalable d'activer son compte sur www.moncompteactivite.gouv.fr/cpa-public. »

Pour une formation se déroulant sur le temps de travail, la démarche nécessite l'accord de l'employeur.

- QUALITÉ & SÉCURITÉ DES SOINS -



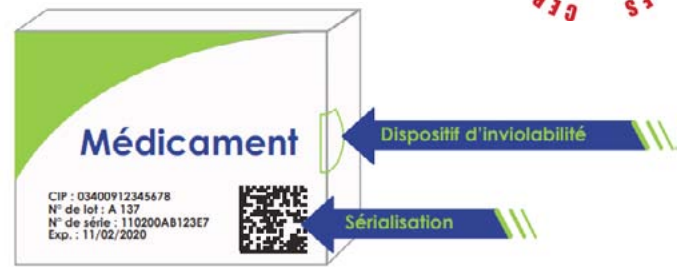
Sérialisation des médicaments

« Traçabilité à la boîte »

Conformément à la Directive européenne qui vise à lutter contre les médicaments falsifiés, la PUI (pharmacie à usage intérieur) de l'AHBFC se prépare à la mise en œuvre du nouveau système d'authentification des médicaments soumis à prescription médicale obligatoire...



- ✓ Un identifiant unique par boîte, devant être vérifié et dévalidé AVANT la dispensation ;
- ✓ Un dispositif assurant l'intégrité du conditionnement extérieur.



Ainsi le logiciel Web100T a d'ores et déjà été installé et la formation du personnel de la PUI est programmée sur ce mois de septembre.

« La sérialisation sera mise en place d'ici la fin de l'année, au fur et à mesure que les laboratoires pharmaceutiques seront prêts » précise Nathalie DAVID, pharmacienne chef de service.

Pour notre établissement, « cela concernera 7 000 boîtes par mois » chiffre-t-elle.

Semaine de la Sécurité des Patients 2019

Rendez-vous fin novembre !

Depuis 2015, l'AHBFC se mobilise chaque année autour de ce rendez-vous national dont l'objectif est de sensibiliser l'ensemble des publics sur les enjeux de la sécurité des soins et favoriser un dialogue entre usagers et professionnels de santé...

5 nouveaux ateliers pédagogiques et interactifs seront ainsi proposés sur 3 des principaux sites de l'établissement - à Saint-Rémy-en-Comté, Pierre Engel à Bavilliers et Jean Messagier à Montbéliard - à l'occasion des Quali'D organisées par la cellule qualité grâce à l'implication de différents services (voir encadré ci-contre).



QUALI'D 2018 À SAINT-RÉMY-EN-COMTÉ

Principalement dédiés aux professionnels, ces temps favorisent le partage d'expériences, ils visent à susciter une réflexion et sensibiliser aux bonnes pratiques pour promouvoir la culture sécurité et d'amélioration continue.

Quali'D 2019

- ✓ Équipe Opérationnelle d'Hygiène : « À pleines dents, longtemps » ; autour de l'hygiène bucco-dentaire, cet atelier sera également réalisé au sein du Foyer d'Accueil Médicalisé de Gray et de l'unité Pinel à Clairefontaine où les équipes des structures voisines seront les bienvenues !
- ✓ Direction des Ressources Humaines : « Je, tu, nous... la qualité de vie au travail, une perspective à partager ! »
- ✓ Pharmacie à Usage Intérieur : « Le médicament n'est pas un produit comme les autres »
- ✓ Sécurité : Urgence
- ✓ Cellule qualité : Qualité

Cette année encore, les usagers seront invités à participer à différents ateliers thématiques dans certaines unités/structures de soins. Des supports adaptés seront diffusés à cette occasion.



- DES MISSIONS ET DES HOMMES -

Secrétaire administrative du CE

Une fonction au service de l'ensemble du personnel

Depuis juillet 2017, le poste de secrétaire administrative du Comité d'Entreprise de l'AHBFC est occupé par Marie-Pierre COIN-BIOT (photo ci-contre). Salariée de l'Association, elle est mise à disposition de cette instance représentative du personnel et travaille en lien étroit avec ses membres, sous la responsabilité du secrétaire élu. Quelles sont ses missions ?



Outre l'accueil téléphonique et physique des salariés sur le site de Saint-Rémy-en-Comté où elle est basée, Marie-Pierre est en charge de la gestion des nombreuses prestations proposés par le Comité d'Entreprise.

- ✓ « La **billetterie** est une part importante de mon travail » explique-t-elle : « outre la vente, il faut contacter les fournisseurs et passer les commandes, gérer les stocks et s'occuper de toute la partie comptabilité... » Près de **13 000 tickets** d'activités de loisirs (cinémas, parcs d'attractions, etc.) ont ainsi été commandés en 2018, hors concerts et spectacles.
- ✓ « Je me charge aussi de l'organisation des **sorties et voyages** choisis en commission par les élus : renseignements, inscriptions, organisation du déplacement... »
- ✓ « **L'Arbre de Noël** est ce qui demande le plus d'organisation, en amont mais aussi le jour J, avec environ **1 200 spectateurs** et près de **1 000 jouets** distribués chaque année. Autre évènement annuel en préparation actuellement, le **repas des retraités** réunit pas moins de **200 participants**. »
- ✓ Marie-Pierre cite également « la gestion du **studio proposé en location à Prémanon**, l'organisation de la distribution annuelle des **chèques vacances**, des **licences sportives des enfants** et des **abonnements piscine**, de la **Carte Avantages Jeunes** et du **Pass Time**, l'actualisation du **livret des commerçants partenaires***... » (Liste non exhaustive).
- ✓ Elle participe à la relecture des **comptes rendus de réunion**, à leur mise en forme et leur diffusion...
- ✓ Marie-Pierre gère aussi le **site internet** du CE (voir encadré ci-dessous), qu'elle a contribué à développer. « La centralisation des informations sur ce support nous facilite à la fois la gestion des différents éléments cités précédemment et la diffusion de l'information qui est désormais reçue simultanément par tous, retraités inclus. » Elle actualise en effet régulièrement le site et réalise les envois de mailing aux personnes ayant communiqué leur adresse mail pour être informées des actualités et nouveautés proposées par le Comité d'Entreprise...

**Le CE est ouvert
du lundi au jeudi
de 8h30 à 17h00.
Tél. : 03 84 97 2630**

1 600 personnes se sont déjà connectées depuis son lancement le 1^{er} février 2019. Marie-Pierre crée quotidiennement les comptes des salariés nouvellement recrutés, grâce aux informations transmises à cette fin par la Direction des Ressources Humaines. Parallèlement, elle est aussi informée chaque mois des sorties de l'établissement et des départs en retraite lui permettant d'actualiser les comptes des bénéficiaires.

À ce poste, « **chaque journée est différente** » sourit en conclusion l'intéressée qui apprécie le fait d'être toujours en contact avec de nombreux interlocuteurs différents au travers les tâches diverses et variées qu'elle est amenée à réaliser.

*Afin de bénéficier de ces avantages, « la carte du CE est disponible pour tous, sur demande dès le premier jour d'entrée au sein de l'Association » rappelle la secrétaire administrative du CE.



www.comiteahbfc.fr

Si ce n'est pas déjà fait, connectez-vous afin d'être informé(e) des offres et de tout ce qui concerne la vie du CE. Toutes ces informations sont consultables à tout moment, y compris depuis votre domicile ou via un téléphone mobile ! Attendu par de nombreuses personnes, « le paiement en ligne sera mis en place dès 2020 » annonce Marie-Pierre.

- ZOOM SUR... -

Comité Social et Économique (CSE)

Vers une nouvelle architecture de la représentation du personnel

Le CSE est une instance unique qui regroupe les attributions antérieures des DP (Délégués du Personnel), du CE (Comité d'Entreprise) et du CHSCT (Comité d'Hygiène, de Sécurité et des Conditions de Travail). Sa mise en place est obligatoire au 1^{er} janvier 2020 pour toutes les entreprises de droit privé d'au moins 11 salariés.

Composition

Présidé par l'employeur, le CSE est constitué d'une délégation du personnel dont le nombre varie selon l'effectif de l'organisation, soit pour notre Association 21 membres titulaires et autant de suppléants. Légalement, seuls les titulaires participent aux réunions et bénéficient d'un crédit mensuel d'heures de délégation.

À l'AHBFC, un protocole d'accord pré-électoral dérogeant favorablement aux obligations légales a été signé par les partenaires sociaux le 8 août 2019 afin de privilégier un dialogue social constructif en favorisant l'exercice des fonctions des représentants du personnel :

- ✓ Titulaire ou suppléant, chaque membre de la délégation du personnel pourra siéger au CSE et disposera de 26 heures mensuelles de délégation, soit un contingent annuel global de 13 104 heures (contre 6 552 heures dans le Code du Travail) ;
- ✓ 21 membres composeront la CSSCT (lire ci-après) dont 6 non élus qui disposeront individuellement de 4 heures de délégation par mois. (Seuls 3 membres élus sont obligatoires.)

Les membres sont élus pour 4 ans dans la limite de 3 mandats successifs.

Réunions et commissions

Le Comité Social et Économique se réunit au moins 1 fois par mois dont 4 réunions annuelles portant sur ses attributions en matière de santé, sécurité et conditions de travail. Il est également réuni à la suite de tout accident ayant entraîné des conséquences graves, en cas d'évènement grave lié à l'activité de l'entreprise ou encore à la demande de 2 de ses membres représentants du personnel sur des sujets relevant de la santé, de la sécurité ou des conditions de travail.

Le CSE se décline en plusieurs commissions thématiques : santé, sécurité et conditions de travail (CSSCT), économique, de la formation, d'information et d'aide au logement, de l'égalité professionnelle, des marchés.

Missions

- ✓ Présenter à l'employeur les réclamations individuelles ou collectives relatives aux salaires et aux dispositions légales, notamment la protection sociale, ainsi que les conventions et accords applicables dans l'entreprise.
- ✓ Contribuer à promouvoir la santé, la sécurité et les conditions de travail et réaliser des enquêtes en matière d'accidents du travail ou de maladies professionnelles ou à caractère professionnel.
- ✓ Saisir l'inspection du travail de toute plainte ou observation relative à l'application des dispositions légales dont elle est chargée d'assurer le contrôle.
- ✓ Assurer l'expression collective des salariés pour défendre leurs intérêts en ce qui concerne les décisions relatives à la gestion, à l'évolution économique et financière de l'entreprise, à l'organisation de travail, à la formation professionnelle et aux techniques de production.
- ✓ Représenter d'autres travailleurs non salariés de l'entreprise tels que les travailleurs temporaires.

En outre, le CSE est informé et consulté sur les questions intéressant l'organisation, la gestion et la marche générale de l'entreprise, notamment :

- ✓ les mesures de nature à affecter le volume ou la structure des effectifs,
- ✓ la modification de son organisation économique ou juridique,
- ✓ les conditions d'emploi, de travail notamment sa durée et la formation professionnelle,
- ✓ l'introduction de nouvelles technologies, tout aménagement important modifiant les conditions de santé et de sécurité ou les conditions de travail,
- ✓ les mesures prises en vue de faciliter la (re)mise ou le maintien au travail des personnes invalides, atteintes de maladies chroniques évolutives ou handicapées, notamment sur l'aménagement des postes de travail.

Les élections auront lieu les 19 novembre (1^{er} tour) et 4 décembre 2019 (2^e tour si nécessaire). Le vote physique aura lieu au siège de l'AHBFC à Saint-Rémy-en-Comté, il sera également organisé par correspondance.

- FENÊTRE SUR... -

Psycyclette 2019 à Belfort

Le CPG au rendez-vous !

Le 12 juin, la cité du Lion a accueilli l'arrivée de la 1^{ère} étape de la 6^e Psycyclette, randonnée à vélo de 1 500 km à travers la France, organisée par l'UNAFAM afin de déstigmatiser le handicap psychique.



Comme à Vesoul en 2018, l'AHBFC était représentée : les patients et l'équipe du CATTP (centre d'accueil thérapeutique à temps partiel) et de l'hôpital de jour adulte belfortains « sont allés à la rencontre des participants, afin de les encourager dans leur démarche » relate Frédérique VADAM, aide médico-psychologique.

« À leur arrivée à Belfort, les psycyclistes ont été accueillis sous les ovations ! Ensuite, nous avons pu échanger autour du verre de l'amitié offert par la mairie. Toutes nos félicitations aux participants (personnes souffrant de troubles psychiques, soignants, aidants...) pour leurs performances ! »

Déchets spéciaux

Modalités de tri



Outre les DASRI (déchets d'activités de soins à risques infectieux), le carton ou encore le verre, d'autres filières de tri spécifiques des déchets sont organisées à l'AHBFC comme le rappelle le groupe éco-gestes...

- ✓ Les services techniques collectent notamment les ampoules et les lampes (non exhaustif).
- ✓ Les piles ainsi que les cartouches d'imprimantes conditionnées en carton sont quant à elles récupérées par le magasin qui se charge aussi d'enlever, sur demande via la GMAO, les déchets encombrants et impérativement pour suivi de l'inventaire les équipements électriques déclarés hors service par les services techniques et les dispositifs biomédicaux.

NB : Le protocole de gestion des déchets est en cours d'actualisation.

Pique-nique Rodin

Sortie thérapeutique en forêt

Le 13 juin 2019, tous les patients de l'unité Rodin (Saint-Rémy-en-Comté) ont participé à ce « joli moment de partage apprécié de tous » dans les bois de Chazel...



« Soleil, verdure, bonne humeur et fleurs des champs ont permis de créer une ambiance conviviale dans un cadre apaisant en pleine nature. Les patients ont pu manifester leur plaisir et profiter de ce moment de bien-être à l'extérieur » raconte Caroline NOUVION, faisant fonction de cadre de santé. « Leur sourire fut la plus belle récompense pour les soignants qui sont déjà prêts à renouveler l'expérience ! »

Nouveaux retraités

De mai à août 2019

- ✓ Sylvie ATHIAS - infirmière - CMP Arc-lès-Gray 70Z01
- ✓ François BÈGUE - directeur coordinateur - MDA de l'Aire Urbaine
- ✓ Michèle CHASSARD - aide médico-psychologique - Cafétéria Le Relais des Amis
- ✓ Christine CLAUDEL - aide-soignante - UIA Matisse
- ✓ Brigitte CLOT - agent hôtelier spécialisé - USLD/EHPAD La Chênaie
- ✓ Patricia CLOT - agent hôtelier spécialisé - Villon
- ✓ Annie DIEUDONNE - aide-soignante - Cafétéria Le Relais des Amis
- ✓ Margarita FAUCOGNEY - agent hôtelier spécialisé - UIA Matisse
- ✓ Nadine KURTZEMANN - infirmière - Verlaine
- ✓ Danièle LESCORNEL - infirmière - CMPA Jussey
- ✓ Véronique LEVASSEUR - infirmière - FAM Le Village des Hauts Prés
- ✓ Christian LOCATELLI - aide-soignant - Pinel
- ✓ Dominique NIOL - infirmière - Esquirol
- ✓ Annick QUIRIN - secrétaire médicale - Renoir

