

Édito

Être solidaire sous-tend des règles de pensée qui peuvent paraître paradoxales dans un modèle de société individualiste et ultra libéral.

Selon certaines définitions, la solidarité est un sentiment de responsabilité et de dépendance réciproque au sein d'un groupe de personnes qui sont moralement obligées les unes par rapport aux autres. La solidarité humaine est donc une valeur sociale importante, une démarche humaniste qui fait prendre conscience à chaque individu d'appartenir à la même communauté d'intérêt.

C'est cette valeur sociale qui réinvestit l'espace à chaque crise de société. Elle constitue un des fondamentaux de notre système de protection sociale : « *je contribue en fonction de mes moyens et je reçois en fonction de mes besoins.* » Elle recrée le lien lors de la crise sanitaire. Elle vient en soutien aux populations d'Ukraine.

Elle trace aussi les lignes d'un possible autre modèle sociétal (solidarité intergénérationnelle, économie sociale et solidaire) qui vise à **remettre l'humain au cœur de l'économie pour répondre aux grands défis de la société.**

C'est ce modèle que porte l'AHBFC. **Valeur essentielle de l'Association, la solidarité se traduit en actes**, avec des exemples d'actualité tels que :

- ✓ la collecte de dons organisée par l'équipe de La Chênaie en faveur des Ukrainiens (en partenariat avec une ONG dédiée) qui a rencontré un vif succès,
- ✓ la mise en œuvre du protocole d'accord d'entraide de dons de congés ou d'heures au sein de l'AHBFC, pour permettre à un(e) salarié(e) d'accompagner un proche dans un état grave, qui là aussi a donné lieu à un bel élan de solidarité des collaborateurs.

Solidaire, Solidarité un modèle de société à faire avancer !

Richard MARTINEZ - Président du
Conseil d'Administration de l'AHBFC



SOMMAIRE

- Actualités -

Un nouveau Président pour l'AHBFC	2
Une Directrice Coordinatrice Générale des Soins	2
Déploiement d'un PCPE TSA adulte sur la Haute-Saône	3
Plan de Prévention Partagé au CPG 1 d'Héricourt	3
Les soignants mobilisés pour recruter leurs futurs collègues !	4
Renforcer ses connaissances en psychiatrie en mobile learning...	4

- Qualité & sécurité des soins -

Objectif Certification V2020...	5
---------------------------------	---

- Des missions et des Hommes -

Le bureau des entrées (BDE)	6
-----------------------------	---

- Zoom sur... -

La sécurité numérique	7
-----------------------	---

- Fenêtre sur... -

Raid Handi-forts à Besançon	8
Culture & Santé sur l'Aire Urbaine	8
Nouveaux retraités	8

- ACTUALITÉS -

Un nouveau Président pour l'AHBFC

Richard MARTINEZ

Lors de la réunion du Conseil d'Administration (CA) du 21 janvier 2022, les administrateurs ont élu Richard MARTINEZ (photo en première de couverture) à la présidence de notre Association, à la majorité des voix.

Au cours de sa carrière au sein de l'Assurance maladie, Richard MARTINEZ a œuvré dans plusieurs domaines, en particulier ceux de la santé, de l'audit et de la gestion des risques, il a une connaissance précise de celui de l'hospitalisation.

À la fin de son activité professionnelle en 2013, Richard MARTINEZ a souhaité s'investir davantage en tant que **représentant des usagers**, notamment au sein de l'ARUCAH (Association des Représentants des Usagers dans les Cliniques, les Associations et les Hôpitaux en Bourgogne Franche-Comté). C'est à ce titre qu'il a rejoint la commission des usagers de l'AHBFC en 2014, instance qu'il préside depuis 2016. En juillet 2015, il a intégré le CA de l'AHBFC, avant d'être élu Vice-Président en avril 2019.

Il siège aussi notamment au Conseil Territorial de Santé de Haute-Saône.

Composé de 20 membres, le CA est représenté par un bureau, désormais constitué comme suit.

- ✓ **PRÉSIDENT** : M. Richard MARTINEZ
- ✓ **VICE-PRÉSIDENT** : M. Michel RAISON
- ✓ **VICE-PRÉSIDENT** : M. Alain PICARD
- ✓ **SECRÉTAIRE** : M. Jean-Paul PUGIN
- ✓ **TRÉSORIER** : M. François LAURENT
- ✓ **ADMINISTRATRICE MEMBRE DU BUREAU** : Mme Colette BERGIER

Une Directrice Coordinatrice Générale des Soins

Le continuum des soins des patients /résidents, un enjeu au cœur du dispositif



Emmanuelle GARNIER (photo) a rejoint l'AHBFC en avril dernier en tant que **Directrice Coordinatrice Générale des Soins**. Elle sera assistée dans ses missions par Lorette HOUSER, nommée **Directrice des Soins**.

« *Le soin est l'élément principal de nos activités* » rappelle le Directeur Général, Luc BÉNET, qui souhaite ainsi

« *renforcer la Direction des Soins Infirmiers (DSI) dans sa mission de coordination.* »

La Directrice Coordinatrice Générale des Soins, avec l'appui de la DSI, est en charge :

- ✓ d'optimiser l'organisation des soins et d'harmoniser la prise en soins des usagers,
- ✓ de veiller à ce que soient assurés au patient/résident des soins de qualité, efficaces, conformes aux normes et bonnes pratiques ainsi qu'aux valeurs de l'Association,
- ✓ d'accompagner les équipes médicales et soignantes dans la mise en oeuvre de leurs projets, par un soutien à l'ensemble des secteurs dans les domaines méthodologiques et de conduite des projets.

Originaire de Besançon, Emmanuelle GARNIER bénéficie de plus de 20 ans d'expérience en qualité de **Directrice des soins dans les domaines de la santé mentale et des soins communautaires**, en France et à l'étranger. D'abord infirmière en soins généraux, cadre de santé, elle est titulaire d'un Master en gestion des systèmes de soins et d'un Certificat en Recherche Avancée de l'université de Genève, d'une formation en éthique et économie de la santé...

Dans sa fonction, elle s'est engagée dans la **coordination des dispositifs de soins** et le déploiement des filières hospitalières et médico-sociales en institutions multi-sites. « *Dans cette dynamique, le décloisonnement ainsi que l'harmonisation des pratiques soignantes et socio-éducatives ont été sources de motivation collective* » explique-t-elle.

Également très active au sein des réseaux de soins à l'international, elle souhaite apporter ses compétences à l'AHBFC en matière de **gouvernance clinique**, de **recherche en soins** et d'**accompagnement au changement dans un contexte interdisciplinaire et pluri-professionnel**, pour contribuer au développement des projets et de la qualité des prestations de l'Association.

« Créer de la valeur dans le parcours patient/résident : une approche résolument communautaire ancrée dans le modèle du rétablissement »

- ACTUALITÉS -

Déploiement d'un PCPE TSA adulte sur la Haute-Saône

Pôle de Compétences et de Prestations Externalisées Troubles du Spectre Autistique

L'AHBFC porte depuis janvier 2022 le PCPE TSA chez l'adulte pour le département haut-saônois. Financé en totalité par l'ARS, ce nouveau dispositif national vise à assurer la continuité des parcours.

Concrètement, il a pour missions de permettre :

- ✓ l'évaluation et le diagnostic de la situation globale pour proposer un projet de vie et des réponses adaptées permettant le maintien à domicile ou l'orientation vers un établissement ou service,
- ✓ le soutien aux aidants (accès aux droits, guidance pour l'accompagnement, solutions de répit).

Outre les missions « classiques » des PCPE, celui de l'AHBFC peut en outre proposer un **diagnostic simple de TSA**, reconnu par l'ARS et le CRA (Centre Ressources Autisme), grâce à la présence d'une psychiatre au sein de l'équipe pluridisciplinaire (composée également d'un psychologue, d'une infirmière, d'un éducateur spécialisé, d'un assistant social, d'une secrétaire, d'une coordinatrice) formée selon les recommandations de bonnes pratiques professionnelles de la Haute Autorité de Santé.



Basée à Vesoul, dans les mêmes locaux que l'EAPP (Equipe d'Accompagnement Parcours & Proximité), qui assure des missions similaires auprès de personnes souffrant de troubles psychiques, l'équipe mobile intervient sur toute la Haute-Saône, avec une amplitude horaire très souple adaptée aux besoins des personnes accompagnées. Elle travaille en partenariat avec le CRA de Franche-Comté et la Maison Départementale des Personnes Handicapées qui notifie l'orientation. Elle peut néanmoins être sollicitée en amont de cette notification, tant par les différents services de l'AHBFC que par d'autres établissements. Fin avril, Laurence BEVILACQUA, coordinatrice, recensait déjà une quinzaine de saisines.



Plan de Prévention Partagé au CPG 1 d'Héricourt

Un outil personnalisé de prévention des situations de crise

Dans le cadre d'une réflexion approfondie visant à prévenir les situations de crise et le risque de passage à l'acte ou encore le recours à l'isolement, l'équipe médicale et soignante de l'unité d'admission du centre de psychiatrie générale héricourtois s'est saisie des recommandations de bonnes pratiques de la Haute Autorité de Santé.

Le service, dont la chefferie est assurée par le Docteur Haïd GUETARNI, a mis en place fin 2021 le plan de prévention partagé, une démarche travaillée en collaboration avec chaque patient. Concrètement, il s'agit d'un entretien, réalisé par un infirmier dans les jours qui suivent l'admission, dont l'objectif est d'anticiper les situations de crise (circonstances, signes annonciateurs...) et de réfléchir ensemble aux solutions à envisager (stratégies d'apaisement, personnes ressources, etc.) le cas échéant. Le compte rendu de cet échange est ensuite formalisé dans le projet thérapeutique et le dossier de soins du patient. « Les patients ont accepté aisément la démarche » rapporte Nathalie LIEVRE, cadre supérieure de santé.

« Accompagnés par les médecins et l'encadrement, les soignants perçoivent bien l'intérêt de ce nouvel outil qui permet d'offrir un accompagnement personnalisé à la personne en crise, dans le respect de ses droits et de ses besoins, tout en préservant la prise en soin des autres patients de l'unité. »

En parallèle, l'une des 2 chambres d'isolement dont disposait l'unité vient d'être transformée en espace d'apaisement et, en ce mois de mai, l'équipe bénéficie d'une formation collective à la prévention de la crise et à la gestion de la déescalade des situations d'agressivité et de violence pour renforcer ses compétences.

- ACTUALITÉS -

Les soignants mobilisés pour recruter leurs futurs collègues !

Les professionnels de terrain, véritables ambassadeurs de l'Association

Plusieurs personnels soignants de l'AHBFC étaient aux côtés des équipes de la DRH pour participer, avec le soutien de la DSI, aux forums de recrutement organisés en début d'année par les instituts de formation des futur(e)s soignant(e)s à Montbéliard et Vesoul.

« Un peu sur la réserve au début de ce nouvel exercice, ils sont intervenus spontanément et passionnément dans leur domaine d'expertise, mettant en avant leurs conditions travail (horaires négociés, cycle non coupé, relation hiérarchique, équipe pluridisciplinaire, mobilité interne...) mais aussi les valeurs de l'association et la déontologie des professionnels » relate Blandine AUGEN, responsable des relations contractuelles. « Ils ont ainsi pu partager leurs expériences en réponse aux interrogations soulevées, notamment sur le travail en équipe, le développement des compétences via la formation interne, etc. »

La plupart des étudiants rencontrés connaissait déjà l'AHBFC au travers de leurs stages ou par le biais de leurs camarades, avec d'excellents retours sur la qualité de l'accueil et du suivi pendant toute la durée de stage.



Nos collaborateurs en charge du recrutement et de la formation ainsi que la Direction tiennent à remercier Adrien DIDIER et Thomas LAFORET, infirmiers, Lucia LEDO DE PINA et Nadia STEINER, aides-soignantes, Yann DAVID et Claire SHAEGIS, aides médico-psychologiques, pour leur implication active dans cette démarche.

Renforcer ses connaissances en psychiatrie en mobile learning...

Une formation en ligne aux notions essentielles en santé mentale

Nouveauté majeure cette année à l'AHBFC en matière de formation des professionnels : le déploiement d'une application pour smartphone et PC portable permettant une « mini spécialisation en psychiatrie » à distance.

Destinée prioritairement à apporter rapidement aux nouveaux arrivants des connaissances de base sur 10 thèmes spécifiques, cette démarche s'adresse aussi aux collaborateurs avec plus d'ancienneté pour des rappels et des actualisations des acquis.

La formation dure 10 semaines, à raison d'une capsule thématique hebdomadaire nécessitant environ 45 minutes de connexion (lecture de documents, questions...). L'application reste cependant ouverte toute une année aux participants qui peuvent ainsi continuer à travailler sur ces sujets. Une méthode d'apprentissage ludique et accessible à tout niveau que notre établissement est le 2^e en France à proposer !

LES 10 THÉMATIQUES DE LA FORMATION MOBILE

- ✓ La réhabilitation psychosociale
- ✓ Les médiations thérapeutiques
- ✓ Les intervenants psychosociaux
- ✓ Les états limites
- ✓ Le suicide
- ✓ Le rétablissement
- ✓ Le délire
- ✓ La schizophrénie
- ✓ La démarche d'observation clinique
- ✓ Les droits du patient et la privation de libertés



Lancée mi-mars, la première session compte 140 inscrits et déjà des retours positifs sur l'accessibilité du support, en termes de contenu, avec des « capsules agréables à lire » et de format qui « permet de l'utiliser n'importe où et à n'importe quel moment » ! La prochaine est programmée pour septembre, période stratégique d'accueil de jeunes diplômés... « C'est un premier pas dans la formation des nouveaux embauchés en psychiatrie » explique Jérôme BERNARD, responsable du service formation de l'AHBFC. « Nous l'avons évoquée lors des job datings avec les étudiants (lire ci-dessus) qui étaient très enthousiastes vis-à-vis de cette démarche ! »

- QUALITÉ & SÉCURITÉ DES SOINS -

Objectif Certification V2020...



Le compte à rebours est enclenché !



Fil rouge de cette rubrique du journal d'établissement depuis près de 18 mois, l'AHBFC se prépare à la 5^e visite de certification de ses établissements sanitaires - le Centre Hospitalier Spécialisé de Saint-Rémy et Nord Franche-Comté et l'Unité de Soins de Longue Durée La Chênaie - par la Haute Autorité de Santé (HAS), programmée du 21 au 24 juin 2022.

Durant ces quelques jours, les experts visiteurs évalueront le niveau de qualité et de sécurisation des soins délivrés aux patients, sur la base des critères définis et rassemblés dans le manuel de certification des établissements de santé de la HAS.

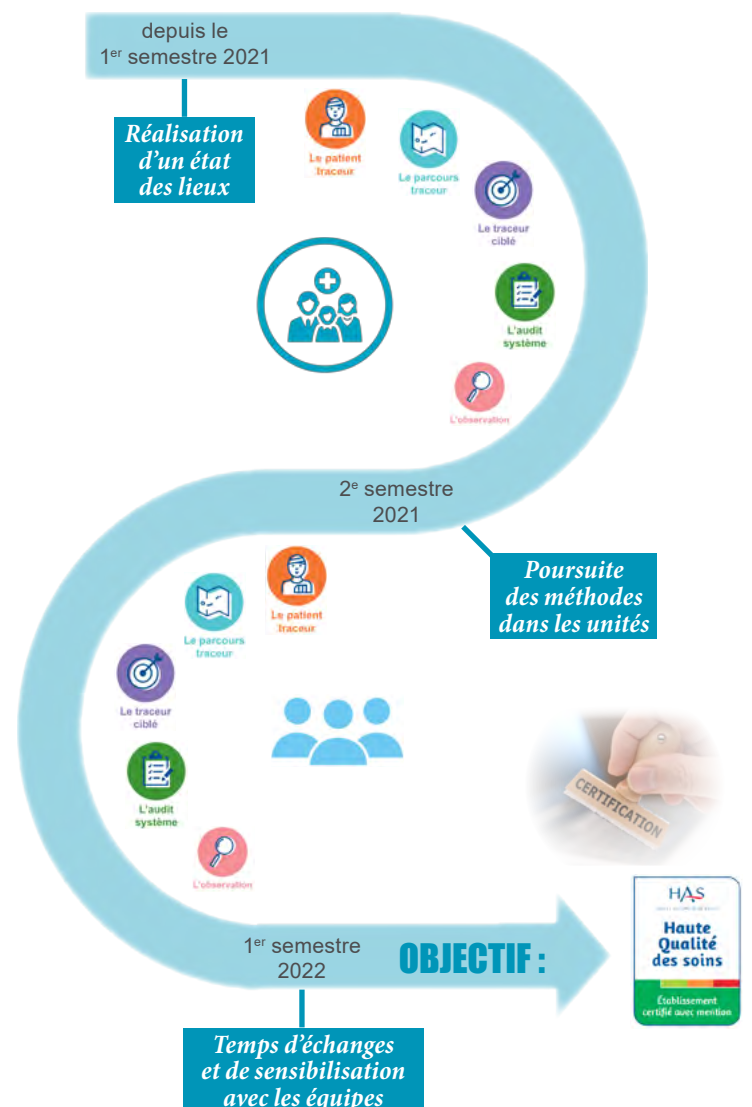
Pour réaliser cette évaluation, ces experts iront à la rencontre de nombreux patients et professionnels, avec pour objectif de mesurer la prise en compte par les professionnels des besoins et attentes du patient mais aussi l'engagement des professionnels dans une démarche d'amélioration continue de la qualité et de la sécurité des soins.

Afin de préparer au mieux les équipes à ces rencontres, les chargés de mission de la cellule qualité (cf. À la croisée... n°44 - édition de janvier 2022) s'invitent chaque jour dans les différentes unités pour échanger autour des thèmes incontournables (critères impératifs) que sont notamment :

- ✓ la prise en charge médicamenteuse,
- ✓ l'information et l'implication du patient,
- ✓ les libertés individuelles et mesures de restriction,
- ✓ le risque infectieux,
- ✓ la prise en charge de la douleur,
- ✓ le management qualité...

Tous ces sujets ont été retravaillés sous forme de « fiches mémo » formulées de manière interrogative afin d'appréhender au mieux les questions qui pourront être posées par les experts visiteurs. Ces fiches précisent également la ou les méthodes d'évaluation utilisées (patient traceur, parcours traceur, traceur ciblé, audit système...) ainsi que les références documentaires consultables.

Ces supports sont disponibles sur le site intranet de l'Association, rubrique Qualité & Sécurité des Soins \ Certification, où d'autres outils thématiques sont à la disposition de l'ensemble des collaborateurs : dépliants d'information à destination des professionnels et/ou des patients, fiches pédagogiques HAS...



- DES MISSIONS ET DES HOMMES -

Le bureau des entrées (BDE)

Un suivi du patient/résident de son admission jusqu'à sa sortie

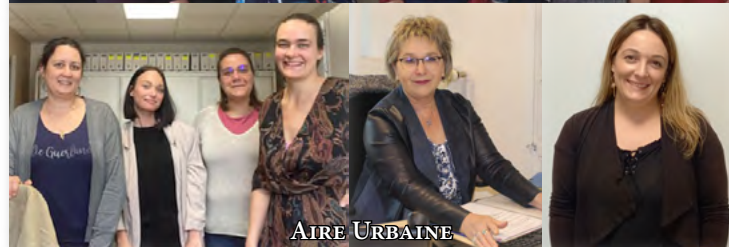
Le BDE ou encore bureau des admissions assure des missions plus larges et diversifiées que son nom ne l'indique. Son organisation a été repensée ces dernières années afin d'optimiser le fonctionnement d'un service clé pour les usagers de nos établissements...

Rattaché à la Direction des Affaires Financières et Informatiques, le bureau des admissions de l'AHBFC est coordonné par Emily DEMESSE (4^e en partant de la gauche sur la photo ci-contre) depuis septembre 2021.

Récemment renouvelée, l'équipe est présente sur nos principaux sites hospitaliers : à **Saint-Rémy-en-Comté** (avec un pôle sanitaire et un pôle médico-social et social) ainsi qu'à **Montbéliard**, **Bavilliers** et **Héricourt** (pôle sanitaire Aire Urbaine). Elle est en charge :

- ✓ des **admissions**
 - ✓ **sur le CHS** (hospitalisation complète et de jour), avec 3 500 entrées en hospitalisation complète en 2021,
 - ✓ **au sein des structures médico-sociales et sociales** (EHPAD, MAS, FAM, Social Club...), particularité gérée à Saint-Rémy-en-Comté impliquant notamment la participation aux commissions d'admission (tous les 2 mois en EHPAD, 3 à 4 fois par an pour le secteur du handicap), **l'accompagnement des familles** pour remplir les dossiers... ;
- ✓ de la gestion des **soins sans consentement** « *qui demande beaucoup de concentration pour éviter toute erreur* » et occupe chaque jour une personne à temps plein sur Saint-Rémy-en-Comté et Montbéliard, avec une charge de travail accrue par la récente réforme législative des mesures d'**isolement** et de **contention** ;
- ✓ de la **gestion de l'argent de poche des patients et résidents**, représentant environ 30 000 €/mois, grâce à un logiciel dédié et à des coffres sur les 4 sites ;
- ✓ de la **facturation** et du **recouvrement** pour tous les établissements de l'AHBFC, à raison de plus de 1 000 factures mensuelles ;
- ✓ sur l'Aire Urbaine uniquement : de l'accueil ainsi que de la gestion des véhicules de service.

Un roulement est organisé pour la réalisation de ces différentes missions, « *une polyvalence permettant d'éviter la redondance et d'assurer la continuité en cas d'absence* » explique Emily. Toutes les structures ont un référent au sein du BDE afin que « **chaque patient/résident bénéficie d'un interlocuteur unique connaissant son dossier, de l'admission jusqu'au recouvrement.** »



Outre les usagers, l'équipe du BDE travaille en **contact avec de multiples personnes et services**. Au sein de l'Association, ses principaux interlocuteurs sont les secrétaires médicales mais aussi les cadres de santé. En externe, elle contrôle quotidiennement les effectifs de chaque unité (admissions/sorties/permissions...) pour faire le lien avec les organismes financeurs (Sécurité Sociale, mutuelles, DSSP, etc.), travaille avec un grand nombre de Conseils départementaux (l'APA étant versée par celui dont dépend le dernier domicile du bénéficiaire), mais est aussi en relation permanente avec l'Agence Régionale de Santé ou encore les tribunaux judiciaires dans le cadre des différentes mesures de soins sans consentement.

Emily a eu la volonté « *d'harmoniser les pratiques afin que les méthodes de travail soient similaires sur les différents sites.* » Des réunions inter sites sont ainsi organisées tous les 2 mois pour « *fédérer l'équipe lors de temps d'informations et d'échanges sur les problématiques, les objectifs...* » Basée à Saint-Rémy-en-Comté, la responsable se rend aussi environ 2 fois par semaine sur l'Aire Urbaine. À l'instar de l'ensemble des services de l'AHBFC, « **le patient/résident est notre leitmotiv : nous sommes souvent le premier visage de l'établissement ou du moins le premier interlocuteur pour l'usager, il est primordial de lui réserver un accueil de qualité. De même, l'entrée en EHPAD par exemple est généralement un moment difficile pour les proches que nous aidons autant que possible, notamment pour les demandes d'allocations diverses (contrairement au sanitaire il n'y a pas d'assistant social sur ces structures) et ils nous témoignent régulièrement leur reconnaissance.** »

- ZOOM SUR... -

La sécurité numérique

Comprendre et prévenir les risques

Déjà mis à mal par la COVID-19 et ses variants, le secteur de la santé n'est pas épargné par les cyberattaques. « Les attaquants profitent de ces bouleversements organisationnels pour cibler les hôpitaux et accéder à des données sensibles mal sécurisées par l'intermédiaire d'accès ouverts en urgence » alerte le responsable des systèmes d'informations de l'Association, qui souhaite sensibiliser tous les collaborateurs à ces risques bien réels...

« Afin qu'il soit le plus efficient possible pour nos utilisateurs, le système d'information (SI) doit s'organiser et se coordonner avec les différents besoins métiers. L'objectif est d'anticiper en permanence les différentes évolutions par des moyens technologiques tout en tenant compte de l'existant » explique-t-il. « Il est donc important que notre service soit impliqué dès l'initialisation de chaque nouveau projet ou processus pouvant impacter notre SI... et sa sécurité, afin qu'il soit pensé pour limiter les risques ! »

Pour autant, « la sécurité n'est pas qu'un problème technique réservé au service informatique, c'est un enjeu majeur qui nécessite la vigilance de tous les utilisateurs » rappelle Cédric NAUDENOT. C'est tout particulièrement vrai face aux tentatives de vol de données par hameçonnage (faux message ou appel), d'extorsion d'argent par rançongiciels (données rendues inaccessibles jusqu'au paiement d'une rançon) ou encore d'arnaque au faux support technique.



QUELQUES CHIFFRES CLÉS POUR 2021



En France, 260 attaques d'entreprises par rançongiciels ont été recensées. Leur objectif est de chiffrer les données et de les rendre inaccessibles jusqu'au paiement d'une rançon. À l'AHBFC, on a dénombré 86 virus bloqués par la messagerie et 2 050 lors de la navigation sur le web !

Les bonnes pratiques numériques sont rappelées dans l'infographie pédagogique jointe à ce journal (également disponible sur intranet) : « si chacun les adopte, le curseur sécurité pourra être adapté pour limiter les impacts sur nos tâches quotidiennes. » D'autres conseils et solutions sont aussi consultables sur le site cybermalveillance.gouv.fr : « Des astuces et recommandations utiles dans le cadre professionnel mais aussi dans vos usages personnels ! »

Focus sur le service informatique

8 personnes aux missions très spécifiques constituent ce service rattaché à la Direction des Affaires Financières et Informatiques de l'AHBFC, organisé en 2 pôles et coordonné par un responsable. Depuis juillet 2021, cette fonction est assurée par Cédric NAUDENOT qui nous présente ici son équipe...



de gauche à droite : ARNAUD ABOUB, CHRISTEL DUCHET, LUDOVIC BAILLY, CÉDRIC NAUDENOT, THOMAS MENAUCOURT, THOMAS GUIGNARD, TATIANA JAMET
Absent sur la photo : ORLY DIETRICH EICH

Le **pôle projets**, composé d'un gestionnaire projet, d'un administrateur systèmes et réseaux et d'un alternant en contrat de professionnalisation, est chargé de :

- ✓ la **gestion des projets informatiques** (systèmes, réseaux, sécurité) et téléphoniques (hors installation et dépannage matériel gérés par les services techniques) ;
- ✓ l'**exploitation quotidienne** (sauvegarde, mises à jour, supervision) ;
- ✓ l'**intégration des nouveaux logiciels** ;
- ✓ la **gestion de la sécurité du système d'information et du réseau AHBFC**.

Leurs interventions concernent principalement les infrastructures serveurs situées à Saint-Rémy-en-Comté et ponctuellement les sites distants pour des opérations de maintenance/mise à jour sur les équipements réseaux.

Le **pôle hotline** comprend quant à lui 4 techniciens informatiques qui ont pour mission :

- ✓ l'**assistance et le dépannage informatique des postes utilisateurs** ;
- ✓ l'**installation des logiciels et matériels informatiques des postes utilisateurs**.

Ils interviennent sur l'ensemble des structures de l'AHBFC pour du dépannage et pour le remplacement du matériel informatique obsolète. Ils se connectent également à distance pour les opérations ne nécessitant pas une intervention physique.

- FENÊTRE SUR... -

Raid Handi-forts à Besançon

Une belle aventure sportive et humaine...

L'AHBFC est fière d'être représentée lors de la 14^e édition de ce parcours ponctué d'ateliers sportifs et culturels incluant des personnes en situation de handicap...



L'équipe « Les sportifs de l'IRTS » (photo ci-contre), inscrite pour participer à cet événement les 14 et 15 mai 2022, est en effet composée de :

- ✓ 4 étudiants de l'Institut Régional du Travail Social de Franche-Comté, avec pour capitaine Nadia STEINER, aide-soignante au sein de l'EAPP (Équipe d'Accompagnement Parcours & Proximité), actuellement en formation de moniteur-éducateur,
- ✓ 2 personnes en situation de handicap, dont Vayana qui bénéficie d'un accompagnement par l'EAPP et le CHRS (centre d'hébergement et de réinsertion sociale) de l'AHBFC à Vesoul.

Une équipe très motivée visant le podium « *sinon, ce n'est pas la peine de participer* », dixit Vayana !

Les résultats ne peuvent être annoncés dans ce journal dont l'édition a lieu avant l'événement, retrouvez-les sur nos réseaux !

Culture & Santé sur l'Aire Urbaine

L'art, support de rencontres, d'échanges et d'expression...

Focus sur le récent « final » de 2 expériences, retenues lors des appels à projets 2021 et 2022 de la Direction Régionale des Affaires Culturelles et de l'Agence Régionale de Santé, qui ont enchanté tous les participants !



« SUR LES TRACES DE COURBET, EN IMAGES PHOTOGRAPHIQUES... »

Le 7 mars dernier, la restitution du travail mené par l'unité de réhabilitation psycho-sociale héricourtoise avec un photographe et le Musée Courbet à Ornans a donné lieu à une superbe exposition au sein du CPG d'Héricourt.

Nouveaux retraités

De janvier à avril 2022

- ✓ Marie-Line BAQUET - technicienne administrative - DSLT
- ✓ Isabelle CAMPENET - infirmière - Largillière
- ✓ Olivier COLLIN - psychologue - 70G03
- ✓ Christian FREMIOT - aide-soignant - MAS Amboise
- ✓ Marie-Thérèse FRERE - aide-soignante - MAS Amboise
- ✓ Jean-Michel GARCIA - ouvrier hautement qualifié - atelier menuiserie
- ✓ Jean-Luc GAZILLOT - infirmier - CSE
- ✓ Colette GERARD - aide-soignante - Pinel
- ✓ Geneviève GRANGIER - cadre de santé - SAMSAH du Pays de Montbéliard / Résidence Accueil Valentigney
- ✓ Philippe HUBACHER - aide médico-psychologique - relations sociales du personnel
- ✓ Agnès KARTNER - agent hôtelier spécialisé - UIA Matisse
- ✓ Marie-Hélène MANGIN - psychologue - CMPE Luxeuil
- ✓ Véronique MAUFFREY PINTO - agent hôtelier spécialisé - Villon
- ✓ Bérangère NICOLAS - aide-soignante - UIA Matisse
- ✓ Nicole OUDIN - éducatrice spécialisée - FAM Le Village des Hauts Prés
- ✓ Marie-Claire PIERREL - infirmière - Courbet
- ✓ Marie-Jeanne PINOT - infirmière - CMP sujet âgé Lure
- ✓ Patricia RUAUX - aide-soignante - Largillière
- ✓ Catherine SAUNIER - agent hôtelier spécialisé - Noailles
- ✓ Catherine VUILLEMIN - médecin psychiatre - 90Z01
- ✓ Patrick ZILLOTTO - aide-soignant - Verlaine



« RENCONTRES INTERGÉNÉRATIONNELLES AUTOUR DE L'ART »

Le 1^{er} avril, une soixantaine de spectateurs a assisté à la 10^e séance de la semaine riche en émotions vécue à Bavilliers par les services de psychiatrie infanto-juvénile, générale et du sujet âgé avec 4 artistes de la compagnie ONFAM.

